



**ACADÉMIE
DE RENNES**

*Liberté
Égalité
Fraternité*

| Centre d'Information
et d'Orientation

2023/2024

RÉUNION D'INFORMATION et d'ORIENTATION POST 3^{ème}

Les étapes de l'orientation en 3^{ème}



o 1^{er} trimestre Réflexion autour du projet d'orientation avec l'aide du :

- ❖ Professeur principal
- ❖ Psychologue de l'éducation nationale (Séances en classe)
- ❖ Guide IDEO « après la 3^{ème} » (en ligne et version papier en février)

o 2^{ème} trimestre Les intentions provisoires : 2GT ou 2nde bac pro ou 1^{ère} année CAP

→ La décision provisoire du conseil de classe

Pour vous aider à faire votre choix : Journées portes ouvertes et Mini stages en lycée professionnel

3^{ème} trimestre : Les choix définitifs

→ Proposition d'orientation formulée par le conseil de classe du 3^{ème} trimestre

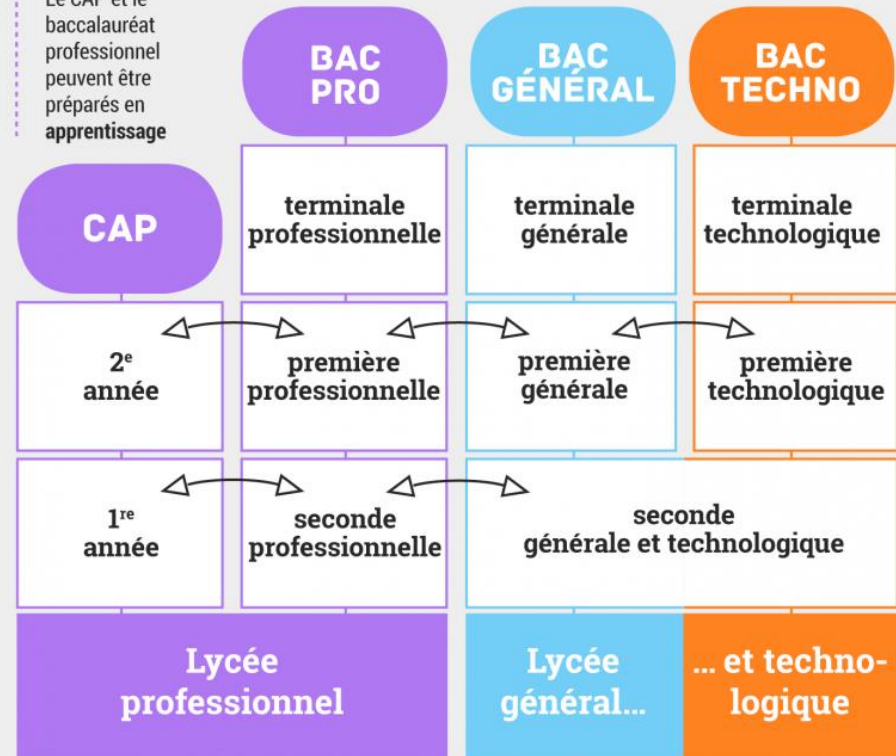
- ❖ Si conforme à votre demande, le chef d'établissement prononce la décision d'orientation.
- ❖ Si elle ne vous satisfait pas, un dialogue s'instaure avec le chef d'établissement.

Fin juin: Résultats de l'affectation « Affelnet »

Fin juin/début juillet : inscription dans les lycées

LA SCOLARITÉ AU LYCÉE

Le CAP et le baccalauréat professionnel peuvent être préparés en apprentissage



APRÈS LA CLASSE DE TROISIÈME

↔ Des passerelles entre les différentes voies sont possibles.

LA VOIE PROFESSIONNELLE

OBJECTIFS

- Préparer un diplôme et apprendre un métier en 2 ou 3 ans après la 3^{ème}
- Avoir de premières expériences professionnelles à travers des Périodes de Formation en Milieu Professionnel (PFMP)
- Poursuivre ses études après le Bac Pro vers l'enseignement supérieur (BTS) et préparer l'insertion professionnelle

POUR QUI ?

Pour les élèves qui aiment et/ou ont besoin :

- D'enseignements concrets en lien avec le monde du travail
- Donner du sens aux enseignements scolaires par la pratique et des applications concrètes
- Ont déjà une idée d'un secteur professionnel qui les intéresse

La formation se déroule en Lycée Professionnel avec des PFMP ou en alternance au lycée professionnel ou au CFA.

Des vœux sous statut scolaire sont très fortement recommandés en parallèle d'une démarche vers l'apprentissage : il s'agit d'une sécurité pour l'élève dans une période de changement qui peut être bousculée.

Le CAP certificat d'aptitude professionnelle

- 2 ans de formation, majoritairement en apprentissage.
- Des enseignements généraux.
- Des enseignements technologiques et professionnels.
- Des périodes de stage obligatoire en milieu professionnel (12 à 14 semaines).
- Une poursuite d'études possible en Bac Pro ou une spécialisation possible (Brevet professionnel, Mention Complémentaire, etc)

LE BACCALAUREAT PROFESSIONNEL

	2 ^{nde}	1 ^{ère}	Tale
Enseignements professionnels	11h	9h30	10
enseignements professionnels et français en co-intervention	1 h	1 h	0,5 h
enseignements professionnels et mathématiques-sciences en co-intervention	1 h	0,5 h	0,5 h
réalisation de projet/chef d'œuvre	/	2 h	2 h
Enseignements généraux			
Français, histoire-géo, et enseignement moral et civique	3 h 30	3 h	3 h
Mathématiques	1 h 30	2 h	1 h 30
Langue vivante A	2 h	2 h	2 h
Sciences ou langue vivante B (selon spécialité)	1 h 30	1 h 30	1 h 30
Arts appliqués	1 h	1 h	1 h
EPS	2 h 30	2 h 30	3 h 30
Consolidation, accompagnement personnalisé et préparation à l'orientation	3 h	3 h	3 h 30

84 semaines d'enseignement / 22 semaines de Période de Formation en Milieu Professionnel (PFMP)

LES FAMILLES DE METIERS EN VOIE PROFESSIONNELLE

Depuis la rentrée 2019, l'élève de 3^{ème} qui s'engage en Bac Pro choisit une famille de métiers. L'orientation est progressive, le choix de la spécialité s'effectue en fin de 2^{nde} professionnelle.

Attention, le choix de l'établissement est important dès la seconde

Exemple : intégrer la seconde professionnelle MTNE au lycée Laënnec ne garantit aucunement l'accès à la 1^{ère} Systèmes Numériques au lycée Thépôt. Les contenus de cours ne sont pas homogènes en seconde, ils dépendent des plateaux techniques des établissements proposant la famille de métiers en seconde.

Métiers du numérique et de la transition énergétique MTNE

- TECHNICIEN EN INSTALLATION DES SYSTÈMES ÉNERGÉTIQUES ET CLIMATIQUES
- TECHNICIEN DE MAINTENANCE DES SYSTÈMES ÉNERGÉTIQUES ET CLIMATIQUES
- TECHNICIEN GAZ
- TECHNICIEN DU FROID ET DU CONDITIONNEMENT D'AIR
- MÉTIERS DE L'ÉLECTRICITÉ ET DE SES ENVIRONNEMENTS CONNECTÉS
- SYSTÈMES NUMÉRIQUES / CYBERSÉCURITÉ, INFORMATIQUE ET RÉSEAUX, ELECTRONIQUE

Métiers de la relation client

- MÉTIERS DU COMMERCE ET DE LA VENTE
- MÉTIERS DE L'ACCUEIL

Métiers de la beauté et du bien-être

- MÉTIERS DE LA COIFFURE
- MÉTIERS DE L'ESTHÉTIQUE COSMÉTIQUE
PARFUMERIE

Répartition horaire en 2^{nde} Générale et Technologique

HORAIRES EN CLASSE DE 2^{nde}	
Enseignements communs obligatoires	Horaires hebdomadaires
Français	4 h
Sciences économiques et sociales	1h30
Sciences numériques et technologie	1h30
Histoire-géographie	3 h
LVA et LVB	5h30
Mathématiques	4 h
Physique-chimie	3 h
Sciences de la vie et de la terre	1h30
EPS	2 h
Enseignement moral et civique	18 h annuelles
Accompagnement personnalisé	Décidé par l'établissement
Heures de vie de classe	10 h annuelles
Il est possible de choisir 0, 1 ou 2 enseignements optionnels	

Les enseignements optionnels en 2ndGT

Attention : tous les enseignements optionnels ne sont pas proposés dans tous les établissements

ENSEIGNEMENTS OPTIONNELS GÉNÉRAUX EN CLASSE DE 2ndGT	
Latin / Grec	3h
Langue vivante C / Langue des signes	3h
Arts (au choix : musique, arts plastiques, Cinéma Audio-Visuel, théâtre, histoire des arts)	3h
EPS	3h
Arts du Cirque	3 h
Ecologie, agronomie, Territoires, Développement durable	5h30

ENSEIGNEMENTS OPTIONNELS TECHNOLOGIQUES EN CLASSE DE 2ndGT

Management et Gestion	1h30
Santé et social	1h30
Biotechnologies	1h30
Sciences de laboratoire	1h30
Sciences de l'ingénieur	1h30
Création et innovation technologiques	1h30
Création et culture - design	6h
Hippologie et Equitation ou autres pratiques sportives	3h
Pratiques sociales et culturelles	3h
Pratiques professionnelles	3h
Culture et pratique de la danse / ou de la musique / ou du théâtre	6h
Atelier artistique	72h annuelles

La voie générale, 1^{ère} et Terminale

1

Enseignements communs

	1 ^{ère}	Terminale
Français	4 h	
Philosophie		4 h
Histoire géographie	3 h	3 h
Enseignement moral et civique	18 h annuelles	18 h annuelles
LVA / LVB	4 h 30	4 h
EPS	2 h	2 h
Enseignement scientifique	2 h	2 h
<i>Total :</i>	<i>16 h</i>	<i>15 h 30</i>

3

Enseignements optionnels

Il est possible de choisir 0, 1 ou 2 enseignements optionnels

2

Enseignements de spécialité

	1 ^{ère} : 3 au choix	Terminale : 2 au choix
Arts	4 h	6 h
Histoire géographie, géopolitique et sciences politiques	4 h	6 h
Humanité, littérature et philosophie	4 h	6 h
Langues, littérature et culture étrangères	4 h	6 h
Littérature, langues et cultures de l'Antiquité	4 h	6 h
Mathématiques	4 h	6 h
Numériques et sciences informatiques	4 h	6 h
Sciences de la vie et de la terre	4 h	6 h
Sciences de l'ingénieur	4 h	6 h
Sciences économiques et sociales	4 h	6 h
Physique chimie	4 h	6 h

Les Bacs Technologiques

- ❖ Les enseignements sont un peu plus concrets (observation / expérimentation). Plus de travail en groupe, autour de projets.
- ❖ Pour ceux qui aiment / qui ont besoin de :
 - Réaliser des travaux pratiques (en laboratoire, salle informatique ...)
 - Travailler en groupe
 - Aborder plus précisément des connaissances dans un domaine professionnel

STMG
Sciences et Technologies du Management
et de la Gestion

STL
Sciences et Technologies de Laboratoire

STI2D
Sciences et Technologies de l'industrie et du
Développement Durable

ST2S
Sciences et Technologies de la Santé
et du Social

STAV
Sciences et Technologies de l'Agronomie et du
Vivant

STD2A
Sciences et Technologies du Design
et des Art Appliqués

STHR
Sciences et Technologies de l'Hôtellerie
et de la Restauration

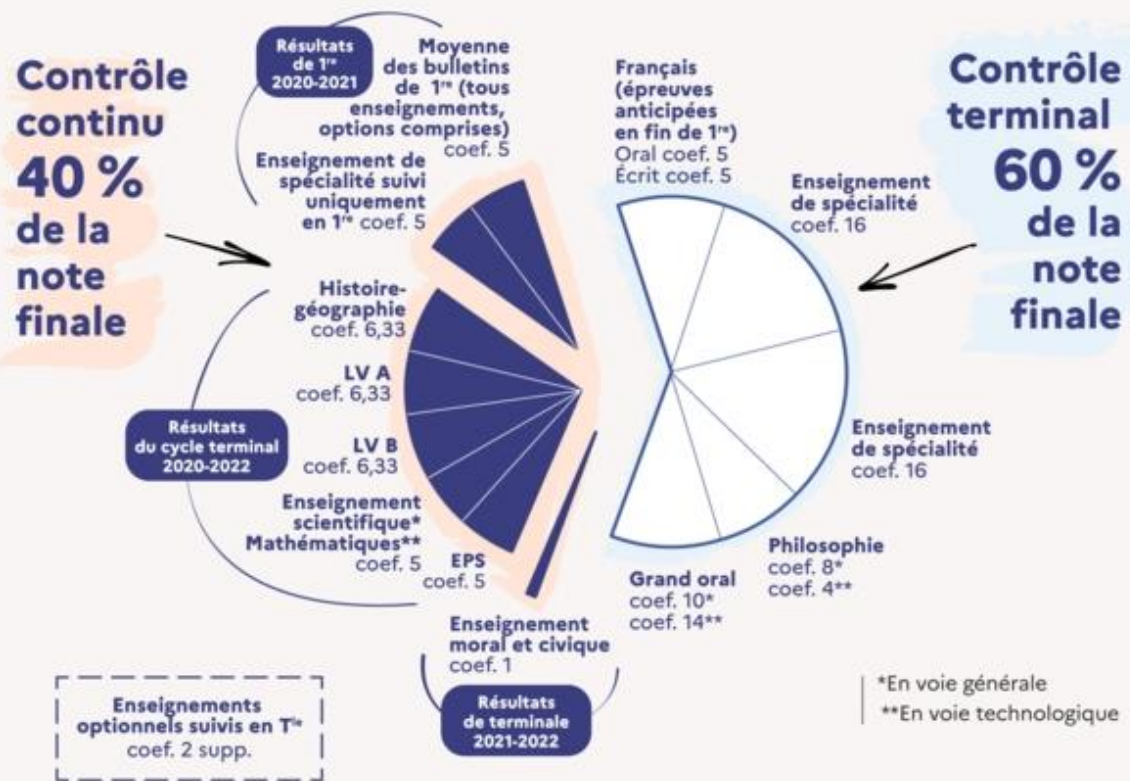
S2TMD
Techniques de la Musique et de la Danse

IMPLANTATION DES BACS TECHNOLOGIQUES DANS LES ETABLISSEMENTS PUBLICS

BAC STI2D	<u>Lycée Thépôt, Quimper</u>
BAC STMG	<u>Lycée Laënnec, Pont-l'Abbé</u> <u>Lycée Chaptal, Quimper</u>
BAC ST2S	<u>Lycée Chaptal, Quimper</u>
BAC STD2A	<u>Lycée Vauban, Brest</u>
BAC STL	<u>Lycée Chaptal, Quimper</u>
BAC STAV	<u>Lycée Bréhoulou, Fouesnant</u>
BAC STHR	<u>Lycée Hôtelier Y Bourges, Dinard</u>
BAC S2TMD	<u>Pas d'établissement public – Lycée Estran Fénelon, Brest</u>

BACCALAURÉAT GÉNÉRAL ET TECHNOLOGIQUE

Répartition de la note finale pour les élèves en terminale en 2021-2022



MENJS - Octobre 2021



QUELQUES POINTS DE VIGILANCE

Bacs technologiques S2TMD, STD2A, Bacs Pro Métiers de la sécurité (Rostrenen), Métiers de la beauté et du bien-être (Lorient), Artisanat et métiers d'arts (Auray)

Certaines formations se font sur un recrutement particulier :

- Le dossier scolaire sera examiné dans sa globalité
- Des démarches spécifiques attendues avec des délais à respecter : dossiers à compléter, expériences de stage, mini-stages, déplacement aux portes ouvertes
- Une réflexion à accentuer sur un second vœu

Le nombre de places est limité en Bac Pro, les places dans des établissements publics hors secteur pour une seconde générale et technologique ne sont pas garanties.

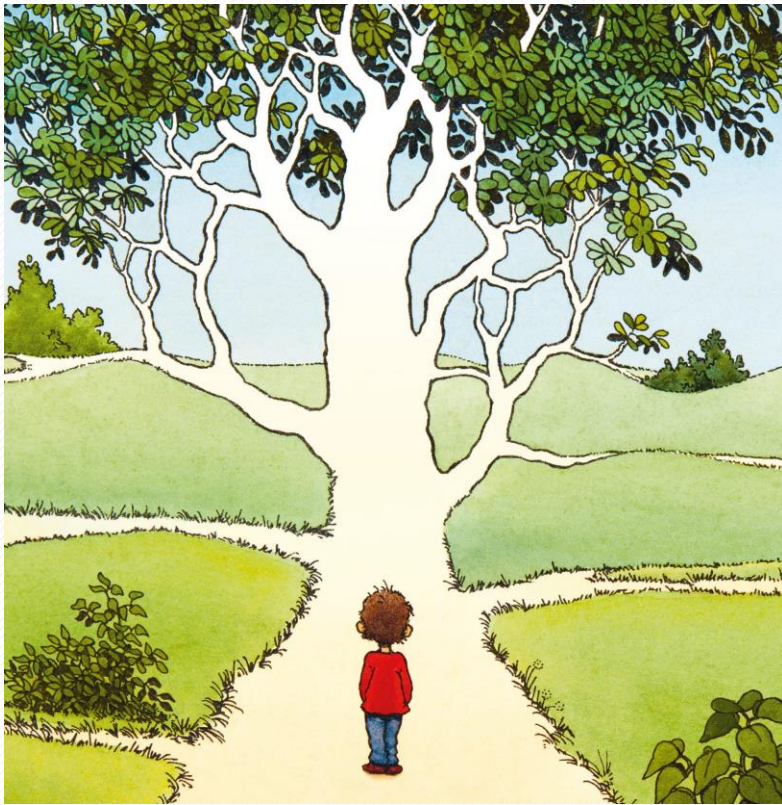
Une réflexion sur un plan B est importante pour tout premier vœu hors secteur

Toute démarche de recherche et de réflexion sur l'orientation enrichira le parcours de l'élève

- Journées Portes Ouvertes (JPO), Forums et Salons, Midis de l'orientation
- Stages de découverte en entreprise, entretiens professionnels
- Mini-stages en établissement pour découvrir une voie Professionnelle ou Technologique
- Entretiens Psy-EN en établissement ou au CIO

Il est important de s'ouvrir à différentes expériences, elles permettront de préciser ce qu'on veut, ce qu'on ne veut pas, de mieux se connaître et, le moment venu, de faire un choix.

L'orientation : de la logique des portes à ouvrir vers celle d'un chemin à construire



C'est la première fois que les élèves ont la possibilité de faire un choix entre plusieurs façons d'apprendre : c'est une responsabilité accompagnée.

Il arrive que deux chemins différents mènent au même endroit : au niveau global, l'entrée en formation postbac s'est démocratisée et assouplie

Le bon chemin sera celui qui sera au plus proche du projet de l'élève, le plus respectueux de ses besoins pour apprendre. Pour un même projet, une même voie pourra ouvrir beaucoup de portes à un élève, et moins à un autre, en fonction de leurs attentes et de leur façon d'aborder les apprentissages.

Droit à l'erreur, passerelles : de nouveaux dispositifs pour sécuriser l'orientation en voie professionnelle

- **Jusqu'aux vacances d'octobre** : possibilité de changer de voie professionnelle et de se réorienter vers une autre seconde professionnelle – sous réserve de places restantes
- **En fin d'année de seconde professionnelle** : possibilité de faire une passerelle vers une autre voie professionnelle en classe de première – sous réserve de places restantes. Pour les élèves de seconde pro en grande réussite scolaire, une passerelle vers la voie technologique peut être sollicitée.

L'orientation en classe de troisième est à prendre au sérieux, mais elle n'est pas figée pour tout le restant du parcours de formation puis du parcours professionnel.

Les équipes restent attentives au lycée pour accompagner l'élève à la mesure de ses questions. Au lycée et au CIO, le Psy-EN accompagne les questions portant sur la réorientation.

Orientation : qui peut vous aider au collège?

Le Professeur Principal : interlocuteur privilégié, il connaît l'élève, son rapport au travail scolaire, ainsi que la problématique de l'après-troisième, dans son ensemble ;

Le Psy-EN : accompagne la réflexion de l'élève et la prise de recul par rapport à son projet de formation.

L'assistante sociale : accompagne la question de la poursuite de scolarité autour de questions pratiques (aides financières, accès aux bourses, transport, etc).

Le secrétariat de scolarité : vous apporte des informations concernant les procédures d'affectation, centralise les demandes de mini-stages, vous oriente vers le professionnel qui pourra vous apporter une réponse

Le chef d'établissement : en concertation avec l'ensemble des professionnels cités ci-dessus, accompagnent et ponctuent votre réflexion, notamment dans les situations où il y a débat entre le souhait de l'élève, de sa famille, et la perception du projet d'orientation de l'élève par le conseil de classe.

Des dates importantes

De décembre à avril : immersions en lycée pro ou voie techno pour découvrir une filière

Février 2024 : Forum des lycées publics

17 Février 2024: Portes ouvertes du lycée Laënnec

Courant d'année : Rencontres avec des lycéens de 1^{ère}

Hélène Lucas

Psychologue de l'Éducation Nationale

Permanences sur RDV au collège Laënnec
le lundi après-midi, mardi matin et vendredi

Attention, les entretiens sont très sollicités. *Une réflexion menée en amont sera enrichissante : exploration des environnements professionnels (stages, consultation de documentation, participation aux mini-stages et journées portes ouvertes)*

Pour des situations particulières, un contact peut être pris avec le Professeur Principal qui priorisera les situations pour permettre un accès facilité pour les situations plus particulières. Il est possible de me contacter par mail (helene.lucas1@ac-rennes.fr) et sur Pronote.

Centre d'Information et d'Orientation

Des permanences effectuées tout au long de l'année scolaire (périodes scolaires et périodes de vacances scolaires) par des Psychologues de l'Education Nationale du territoire. Ouvert du lundi au vendredi, les rendez-vous sont à prendre par mail ou par téléphone.

**72 Boulevard de Créach Gwen
29000 Quimper**

☎ : 02.98.55.28.61

Mail : cio.quimper@ac-rennes.fr

SITOGRAPHIE

- La rubrique Orientation du site internet du collège Laënnec
<https://www.college-laennec-pont-labbe.ac-rennes.fr/spip.php?rubrique101>
- IDEO – site de la région Bretagne dédié à l’orientation dans la région : brochures sur l’après troisième, informations sur les formations, les dates des portes ouvertes
<https://ideo.bretagne.bzh/>
- Les sites internet des établissements scolaires
- Le site de l’ONISEP : présentation des métiers, des filières, vidéos sur les métiers à disposition
<http://www.onisep.fr/> , <http://www.secondes-premieres2020-2021.fr>
- S’informer sur les études après la seconde, après le bac :
www.horizons2021.fr/ , <https://www.parcoursup.fr/>

Suite de la réunion...

Classe	Professeur principal	Salle
3 ^{ème} 1	M. Le strat	Salle 202
3 ^{ème} 2	Mme Graignic	Salle 219
3 ^{ème} 4	M. Le Pape	Salle 215
3 ^{ème} 5	Mme Hébert	Salle 205
3 ^{ème} 6	Mme Le Bellec	Salle 201
3 ^{ème} 7	Mme Boutet	Salle 220
3 ^{ème} 8	M. leduc-Gugnalons	Salle 213