



**ACADÉMIE  
DE RENNES**

*Liberté  
Égalité  
Fraternité*

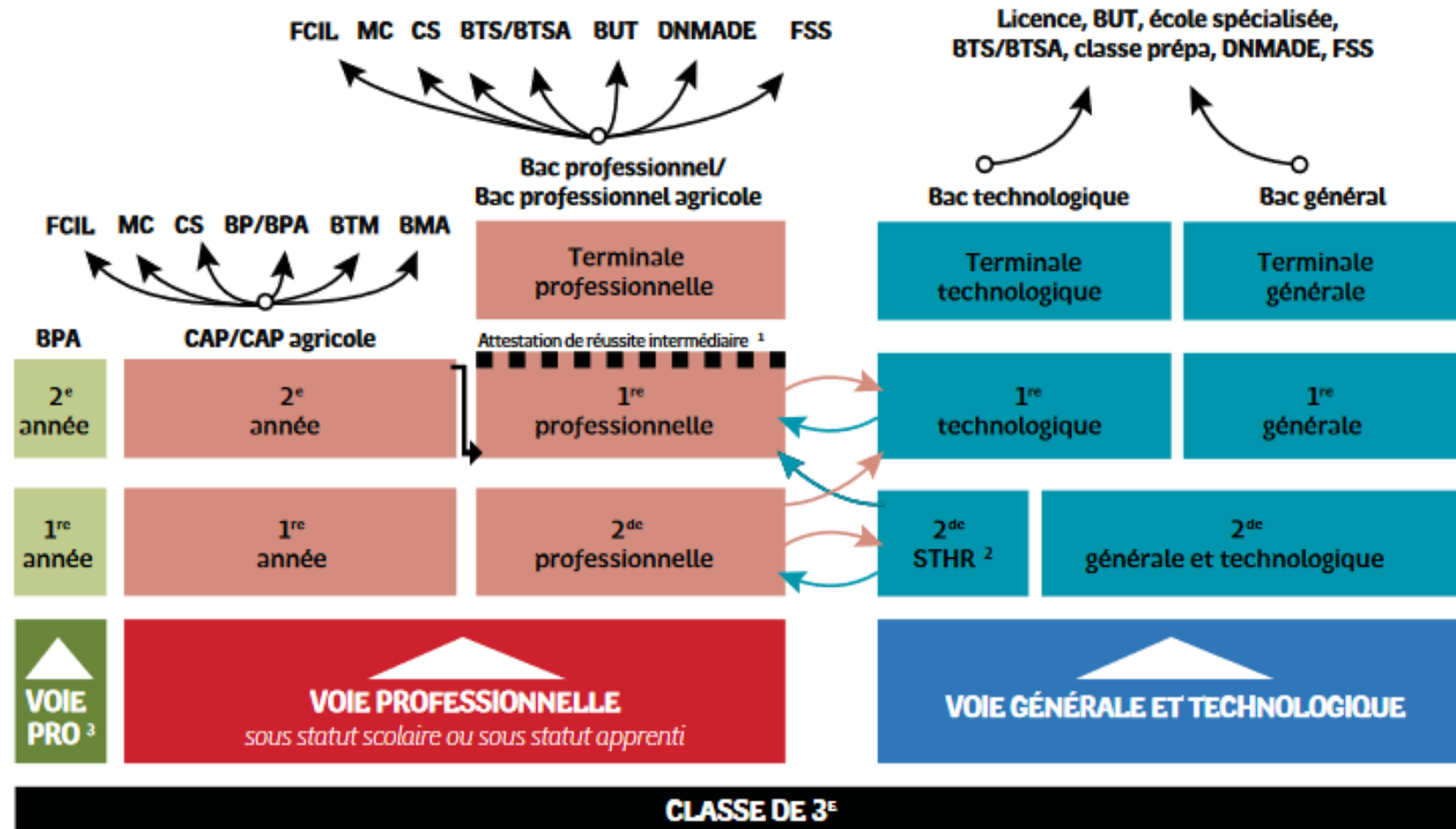
| Centre d'Information  
et d'Orientation

**2022**

# **RÉUNION D'INFORMATION ORIENTATION POST 3<sup>ème</sup>**

Hélène Lucas – [helene.lucas1@ac-rennes.fr](mailto:helene.lucas1@ac-rennes.fr)  
PSYCHOLOGUE DE L'ÉDUCATION NATIONALE

# Les formations après la 3<sup>e</sup>



↔ Passerelles entre les différentes voies

1. À compter de juin 2021 pour les formations du ministère de l'Éducation nationale, de la Jeunesse et des Sports et 2022 pour les formations relevant du ministère de l'Agriculture et de l'Alimentation

2. Les enseignements technologiques du bac STHR se déroulent dans la 2<sup>de</sup>.

3. Exclusivement sous statut apprenti

## Répartition horaire en 2<sup>nde</sup> Générale et Technologique

<b>HORAIRES EN CLASSE DE 2<sup>nde</sup></b>	
Enseignements communs obligatoires	Horaires hebdomadaires
Français	4 h
Sciences économiques et sociales	1h30
Sciences numériques et technologie	1h30
Histoire-géographie	3 h
LVA et LVB	5h30
Mathématiques	4 h
Physique-chimie	3 h
Sciences de la vie et de la terre	1h30
EPS	2 h
Enseignement moral et civique	18 h annuelles
Accompagnement personnalisé	2 h
Heures de vie de classe	10 h annuelles
<b>Il est possible de choisir 0, 1 ou 2 enseignements optionnels</b>	

## La voie générale, 1<sup>ère</sup> et Terminale

1

### Enseignements communs

	1 <sup>ère</sup>	Terminale
Français	4 h	
Philosophie		4 h
Histoire géographie	3 h	3 h
Enseignement moral et civique	18 h annuelles	18 h annuelles
LVA / LVB	4 h 30	4 h
EPS	2 h	2 h
Enseignement scientifique	2 h	2 h
<i>Total :</i>	<i>16 h</i>	<i>15 h 30</i>

3

### Enseignements optionnels

Il est possible de choisir 0, 1 ou 2 enseignements optionnels

2

### Enseignements de spécialité

	1 <sup>ère</sup> : 3 au choix	Terminale : 2 au choix
Arts	4 h	6 h
Histoire géographie, géopolitique et sciences politiques	4 h	6 h
Humanité, littérature et philosophie	4 h	6 h
Langues, littérature et culture étrangères	4 h	6 h
Littérature, langues et cultures de l'Antiquité	4 h	6 h
Mathématiques	4 h	6 h
Numériques et sciences informatiques	4 h	6 h
Sciences de la vie et de la terre	4 h	6 h
Sciences de l'ingénieur	4 h	6 h
Sciences économiques et sociales	4 h	6 h
Physique chimie	4 h	6 h

# Les Bacs Technologiques

- ❖ Les enseignements sont un peu plus concrets (observation / expérimentation). Plus de travail en groupe, autour de projets.
- ❖ Pour ceux qui aiment / qui ont besoin de :
  - Réaliser des travaux pratiques (en laboratoire, salle informatique ...)
  - Travailler en groupe
  - Aborder plus précisément des connaissances dans un domaine professionnel

**STMG**  
Sciences et Technologies du Management  
et de la Gestion

**STL**  
Sciences et Technologies de Laboratoire

**STI2D**  
Sciences et Technologies de l'industrie et du  
Développement Durable

**ST2S**  
Sciences et Technologies de la Santé  
et du Social

**STAV**  
Sciences et Technologies de l'Agronomie et du  
Vivant

**STD2A**  
Sciences et Technologies du Design  
et des Art Appliqués

**STHR**  
Sciences et Technologies de l'Hôtellerie  
et de la Restauration

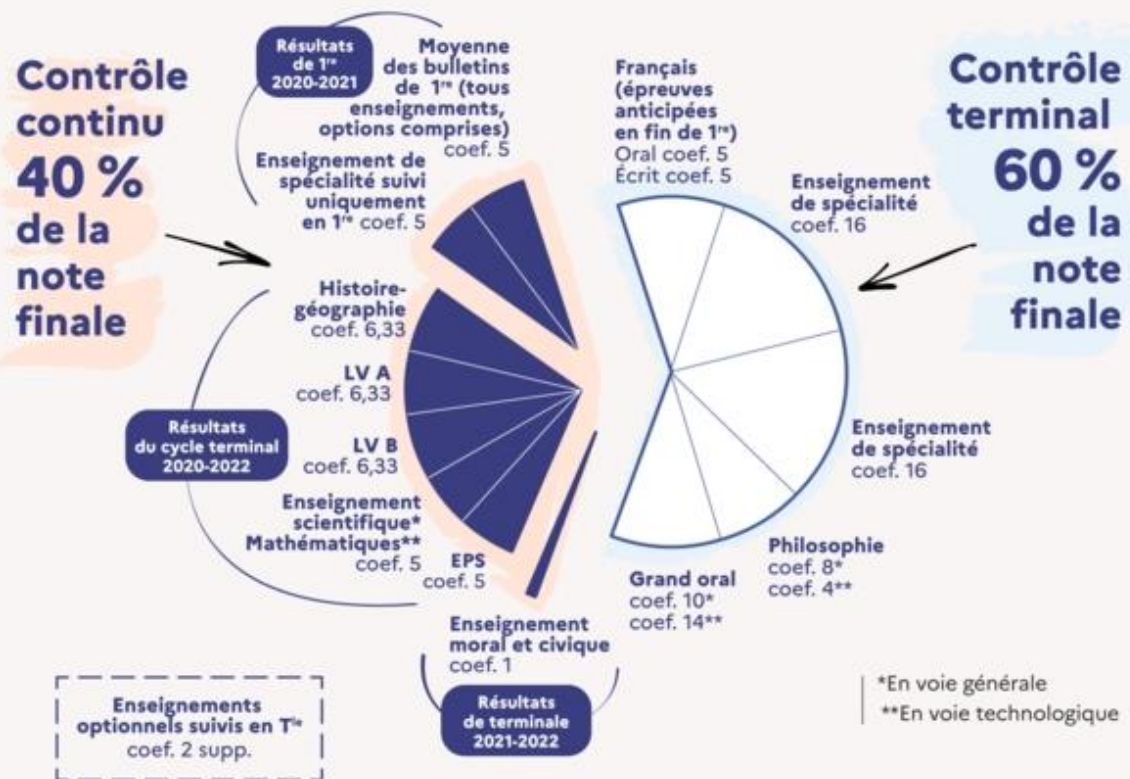
**S2TMD**  
Techniques de la Musique et de la Danse

## IMPLANTATION DES BACS TECHNOLOGIQUES DANS LES ETABLISSEMENTS PUBLICS

<b>BAC STI2D</b>	<u>Lycée Thépôt, Quimper</u>
<b>BAC STMG</b>	<u>Lycée Laënnec, Pont-l'Abbé</u> <u>Lycée Chaptal, Quimper</u>
<b>BAC ST2S</b>	<u>Lycée Chaptal, Quimper</u>
<b>BAC STD2A</b>	<u>Lycée Vauban, Brest</u>
<b>BAC STL</b>	<u>Lycée Chaptal, Quimper</u>
<b>BAC STAV</b>	<u>Lycée Bréhoulou, Fouesnant</u>
<b>BAC STHR</b>	<u>Lycée Hôtelier Y Bourges, Dinard</u>
<b>BAC S2TMD</b>	<u>Pas d'établissement public – Lycée Estran Fénelon, Brest</u>

# BACCALAURÉAT GÉNÉRAL ET TECHNOLOGIQUE

## Répartition de la note finale pour les élèves en terminale en 2021-2022



MENJS - Octobre 2021



# LA VOIE PROFESSIONNELLE

---

## OBJECTIFS

- Préparer un diplôme et apprendre un métier en 2 ou 3 ans après la 3<sup>ème</sup>
- Avoir de premières expériences professionnelles à travers des Périodes de Formation en Milieu Professionnel (PFMP)
- Poursuivre ses études après le Bac Pro vers l'enseignement supérieur (BTS) et préparer l'insertion professionnelle

## POUR QUI ?

Pour les élèves qui aiment et/ou ont besoin :

- D'enseignements concrets en lien avec le monde du travail
- Donner du sens aux enseignements scolaires par la pratique et des applications concrètes
- Ont déjà une idée d'un secteur professionnel qui les intéresse

*La formation se déroule en Lycée Professionnel avec des PFMP ou en alternance au lycée professionnel ou au CFA.*

*Des vœux sous statut scolaire sont très fortement recommandés en parallèle d'une démarche vers l'apprentissage : il s'agit d'une sécurité pour l'élève dans une période de changement qui peut être bousculée.*



# LES FAMILLES DE METIERS EN VOIE PROFESSIONNELLE

Depuis la rentrée 2019, l'élève de 3<sup>ème</sup> qui s'engage en Bac Pro choisit une famille de métiers. L'orientation est progressive, le choix de la spécialité s'effectue en fin de 2<sup>nde</sup> professionnelle.

## **Attention, le choix de l'établissement est important dès la seconde**

Exemple : intégrer la seconde professionnelle MTNE au lycée Laënnec ne garantit aucunement l'accès à la 1<sup>ère</sup> SN au lycée Thépôt. Les contenus de cours ne sont pas homogènes en seconde, ils dépendent du plateau technique des établissements proposant la famille de métiers en seconde.

### **Métiers du numérique et de la transition énergétique MTNE**

- TECHNICIEN EN INSTALLATION DES SYSTÈMES ÉNERGÉTIQUES ET CLIMATIQUES
- TECHNICIEN DE MAINTENANCE DES SYSTÈMES ÉNERGÉTIQUES ET CLIMATIQUES
- TECHNICIEN GAZ
- TECHNICIEN DU FROID ET DU CONDITIONNEMENT D'AIR
- MÉTIERS DE L'ÉLECTRICITÉ ET DE SES ENVIRONNEMENTS CONNECTÉS
- SYSTÈMES NUMÉRIQUES (OPTIONS A, B ET C)

### **Métiers de la relation client**

- MÉTIERS DU COMMERCE ET DE LA VENTE
- MÉTIERS DE L'ACCUEIL

### **Métiers de la beauté et du bien-être**

- MÉTIERS DE LA COIFFURE
- MÉTIERS DE L'ESTHÉTIQUE COSMÉTIQUE  
PARFUMERIE

## LE BACCALAUREAT PROFESSIONNEL

	2 <sup>nde</sup>	1 <sup>ère</sup>	Tale
<b>Enseignements professionnels</b>	<b>11h</b>	<b>9h30</b>	<b>10</b>
enseignements professionnels et français en co-intervention	1 h	1 h	0,5 h
enseignements professionnels et mathématiques-sciences en co-intervention	1 h	0,5 h	0,5 h
réalisation de <a href="#">projet/chef d'œuvre</a>	/	2 h	2 h
<b>Enseignements généraux</b>			
Français, histoire-géo, et enseignement moral et civique	3 h 30	3 h	3 h
Mathématiques	1 h 30	2 h	1 h 30
Langue vivante A	2 h	2 h	2 h
Sciences ou langue vivante B (selon spécialité)	1 h 30	1 h 30	1 h 30
Arts appliqués	1 h	1 h	1 h
EPS	2 h 30	2 h 30	3 h 30
Consolidation, accompagnement personnalisé et préparation à l'orientation	3 h	3 h	3 h 30

84 semaines d'enseignement / 22 semaines de Période de Formation en Milieu Professionnel (PFMP)

## SITOGRAPHIE

- La rubrique Orientation du site internet du collège Laënnec  
<https://www.college-laennec-pont-labbe.ac-rennes.fr/spip.php?rubrique101>
- IDEO – site de la région Bretagne dédié à l’orientation dans la région : brochures sur l’après troisième, informations sur les formations, les dates des portes ouvertes  
<https://ideo.bretagne.bzh/>
- Les sites internet des établissements scolaires
- Le site de l’ONISEP : présentation des métiers, des filières, vidéos sur les métiers à disposition  
<http://www.onisep.fr/> , <http://www.secondes-premieres2020-2021.fr>
- S’informer sur les études après la seconde, après le bac :  
[www.horizons2021.fr/](http://www.horizons2021.fr/) , <https://www.parcoursup.fr/>

## QUELQUES POINTS DE VIGILANCE

Bacs technologiques S2TMD, STD2A, Bacs Pro Métiers de la sécurité (Rostrenen), Métiers de la beauté et du bien-être (Lorient), Artisanat et métiers d'arts (Auray), Aéronautique (Morlaix)

### **Certaines formations se font sur un recrutement particulier :**

- Le dossier scolaire sera examiné dans sa globalité
- Des démarches spécifiques attendues avec des délais à respecter : dossiers à compléter, expériences de stage, mini-stages, déplacement aux portes ouvertes
- Une réflexion à accentuer sur un second vœu

Le nombre de places est limité en Bac Pro, les places dans des établissements publics hors secteur pour une seconde générale et technologique ne sont pas garanties.

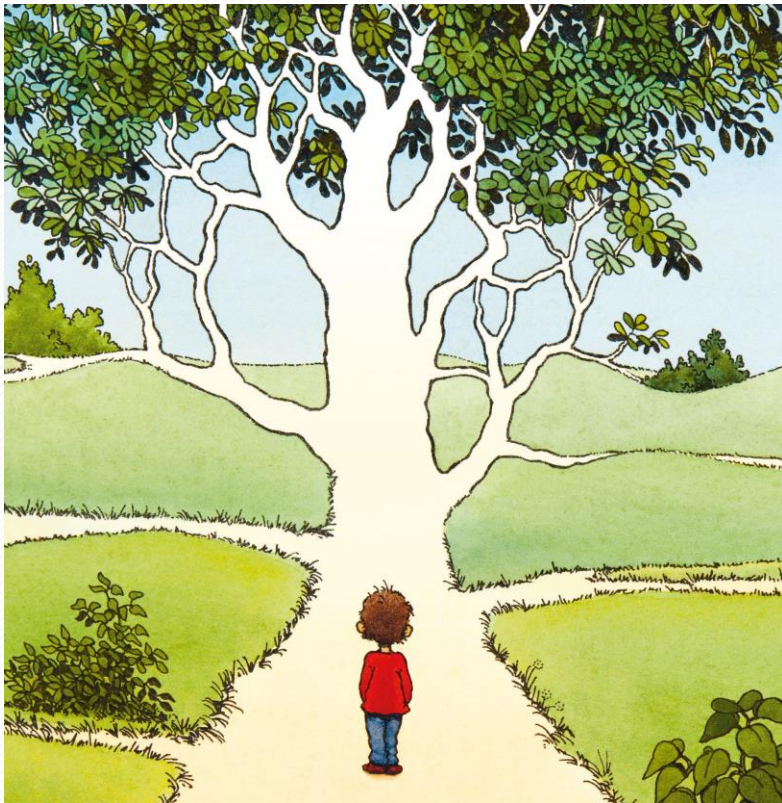
**Une réflexion sur un plan B est importante pour tout premier vœu hors secteur**

### **Toute démarche de recherche et de réflexion sur l'orientation enrichira le parcours de l'élève**

- Journées Portes Ouvertes (JPO), Forums et Salons, Midis de l'orientation
- Stages de découverte en entreprise, entretiens professionnels
- Mini-stage en établissement pour découvrir une voie Professionnelle ou Technologique
- Entretiens Psy-EN en établissement ou au CIO

**Il est important de s'ouvrir à différentes expériences, elles permettront de préciser ce qu'on veut, ce qu'on ne veut pas, de mieux se connaître et, le moment venu, de faire un choix.**

# L'orientation : de la logique des portes à ouvrir vers celle d'un chemin à construire



**C'est la première fois que les élèves ont la possibilité de faire un choix entre plusieurs façons d'apprendre : c'est une responsabilité accompagnée.**

**Il arrive que deux chemins différents mènent au même endroit : au niveau global, l'entrée en formation postbac s'est démocratisée et assouplie (BUT, PASS/LAS, etc)**

**Le bon chemin sera celui qui sera au plus proche du projet de l'élève, le plus respectueux de ses besoins pour apprendre. Pour un même projet, une même voie pourra ouvrir beaucoup de portes à un élève, et moins à un autre, en fonction de leurs attentes et de leur façon d'aborder les apprentissages.**

# Droit à l'erreur, passerelles : de nouveaux dispositifs pour sécuriser l'orientation en voie professionnelle

- **Jusqu'aux vacances d'octobre** : possibilité de changer de voie professionnelle et de se réorienter vers une autre seconde professionnelle – sous réserve de places restantes
- **En fin d'année de seconde professionnelle** : possibilité de faire une passerelle vers une autre voie professionnelle en classe de première – sous réserve de places restantes

L'orientation en classe de troisième est à prendre au sérieux, mais elle n'est pas figée dans le marbre pour tout le restant du parcours de formation puis du parcours professionnel.

Les équipes restent attentives au lycée pour accompagner l'élève à la mesure de ses questions. Au lycée et au CIO, le Psy-EN accompagne les questions portant sur la réorientation.

# Orientation : qui peut vous aider au collège?

**Le Professeur Principal** : interlocuteur privilégié, il connaît l'élève, son rapport au travail scolaire, ainsi que la problématique de l'après-troisième, dans son ensemble ;

**Le Psy-EN** : accompagne la réflexion de l'élève et la prise de recul par rapport à son projet de formation.

**L'assistante sociale** : accompagne la question de la poursuite de scolarité autour de questions pratiques (aides financières, accès aux bourses, transport, etc).

**Le secrétariat de scolarité** : vous apporte des informations concernant les procédures d'affectation, centralise les demandes de mini-stages, vous oriente vers le professionnel qui pourra vous apporter une réponse

**Les chefs d'établissement** : en concertation avec l'ensemble des professionnels cités ci-dessus, accompagnent et ponctuent votre réflexion, notamment dans les situations où il y a débat entre le souhait de l'élève, de sa famille, et la perception du projet d'orientation de l'élève par le conseil de classe.

Hélène Lucas  
Psychologue de l'Éducation Nationale  
Permanences au collège Laënnec  
le lundi après-midi, mardi matin et vendredi  
sur rendez-vous (à prendre auprès de la vie scolaire)

**Attention, les entretiens sont très sollicités.** *Une réflexion menée en amont sera enrichissante : exploration des environnements professionnels (stages, consultation de documentation, participation aux mini-stages et journées portes ouvertes)*

*Pour des situations particulières, un contact peut être pris avec le Professeur Principal qui priorisera les situations et permettre un accès facilité aux élèves qui en auront le plus besoin (réflexion sur la voie professionnelle, formation à recrutement particulier, passage en seconde générale et technologique envisagé par l'élève avec des réserves exprimées par le conseil de classe au deuxième trimestre).*





**ACADÉMIE  
DE RENNES**

*Liberté  
Égalité  
Fraternité*

| Centre d'Information  
et d'Orientation

## Centre d'Information et d'Orientation

Des permanences effectuées tout au long de l'année scolaire (vacances et périodes scolaires) par des Psychologues de l'Education Nationale du territoire. Ouvert du lundi au vendredi, les rendez-vous sont à prendre par mail ou par téléphone. Là aussi, la pression peut être fortes à certaines périodes, d'où l'importance d'anticiper.

**72 Boulevard de Créach Gwen  
29000 Quimper**

**☎ : 02.98.55.28.61**

**Mail : [cio.quimper@ac-rennes.fr](mailto:cio.quimper@ac-rennes.fr)**